

INDICADORES DE COYUNTURA ECONÓMICA

Actualizados a 31 de Enero de 2012

ANDALUCÍA

INDICADOR	MEDIA 2006-2008	2009	2010	2011 ⁽¹⁾	Último Dato
INDICADORES BÁSICOS					
1. PIB (Variaciones de volumen)	2,7	-3,6	-0,7	0,2	0,3 III Tr. 2011
Agricultura	2,2	2,1	0,8	1,6	2,8 III Tr. 2011
Industria	-0,2	-9,2	-2,7	-0,3	-0,4 III Tr. 2011
Construcción	1,5	-13,2	-7,8	-3,8	-3,0 III Tr. 2011
Servicios	3,7	-0,8	1,0	0,7	0,6 III Tr. 2011
2. Tasa de Paro (EPA)	14,3	25,4	28,0	30,4	31,2 IV Tr. 2011
3. Precios (IPC)	3,4	-0,5	1,8	3,2	2,1 Dic. 2011
4. Deuda pública (% s. PIB)	5,3	6,3	8,0	9,3	9,5 III Tr. 2011
5. Exportaciones	5,9	-14,0	29,7	20,5	14,2 Nov. 2011
6. Importaciones	16,1	-34,0	28,7	25,7	29,6 Nov. 2011
7. Saldo Exterior respecto al PIB (%)	-5,1	-2,5	-3,1	-4,4	-5,6 III Tr. 2011

(1) Media del periodo disponible

INDICADOR	MEDIA 2006-2008	2009	2010	2011 ⁽¹⁾	Último Dato
INDICADORES FINANCIEROS					
1. Créditos al sector privado	17,9	-1,0	-1,8	-3,3	-3,9 III Tr. 2011
2. Depósitos del sector privado	9,6	0,2	0,6	0,9	-0,5 III Tr. 2011
3. Número de oficinas bancarias	4,6	-2,3	-3,1	-4,9	-6,5 III Tr. 2011
4. Deudores concursados	122,9	55,7	-2,3	26,9	73,8 III Tr. 2011
5. Efectos de comercio impagados	52,9	-51,5	-49,9	-28,7	4,9 Nov. 2011
INDICADORES DEL MERCADO DE TRABAJO					
1. Población Activa (EPA)	3,7	2,2	1,4	0,5	0,5 IV Tr. 2011 *
2. Población Ocupada (EPA)	2,1	-7,2	-2,2	-2,9	-3,5 IV Tr. 2011
3. Población Parada (EPA)	14,8	45,2	11,9	8,6	9,2 IV Tr. 2011
4. Paro Registrado (SEPE)	10,1	33,3	10,2	6,1	7,2 Dic. 2011
5. Coste laboral por trabajador y mes	5,6	3,7	-0,8	1,4	0,8 III Tr. 2011
6. Afiliados a la Seguridad Social	1,8	-5,1	-1,2	-1,3	-1,4 Dic. 2011
7. Contratos registrados (SEPE)	-0,3	-9,2	2,5	0,6	6,1 Dic. 2011

INDICADOR	MEDIA 2006-2008	2009	2010	2011 ⁽¹⁾	Último Dato	
INDICADORES SECTORIALES						
1. INDUSTRIA						
IPI General	-1,3	-14,5	-4,3	-3,9	-3,6	Nov. 2011
IPI Bienes de Consumo	-1,0	-12,8	3,0	-6,0	-0,6	Nov. 2011
IPI Bienes de Inversión	-0,4	-20,6	-13,6	-8,9	-4,4	Nov. 2011
2. CONSTRUCCIÓN						
Viviendas iniciadas	-26,4	-31,2	-48,0	-23,5	-58,3	III Tr. 2011
Viviendas terminadas	3,1	-41,4	-35,3	-44,0	-31,0	III Tr. 2011
Licitación oficial	11,0	-14,6	-45,7	-35,7	-25,1	III Tr. 2011
Número de hipotecas urbanas	-12,7	-20,4	-15,9	-22,3	-19,2	Nov. 2011
Compraventas de viviendas	-6,8	-22,6	-0,4	-22,4	-1,4	III Tr. 2011
Precios vivienda libre	6,7	-7,2	-4,4	-5,1	-5,1	III Tr. 2011
3. TURISMO						
Viajeros alojados	5,2	-9,9	1,0	3,4	4,0	Dic. 2011
Pernoctaciones	2,3	-7,9	0,7	3,1	-4,3	Dic. 2011
Grado de ocupación hotelera	-1,0	-9,6	0,4	2,8	6,7	Dic. 2011
Personal empleado	2,0	-9,2	-3,0	0,3	-4,0	Dic. 2011
4. COMERCIO						
Índice General comercio minorista	-1,1	-5,2	-4,3	-7,6	-6,9	Nov. 2011
Índice de ventas en grandes superficies	-3,8	-6,8	-5,7	-11,4	-14,4	Nov. 2011
Matriculación de turismos	-10,7	-25,9	-2,1	-29,3	-16,2	Dic. 2011

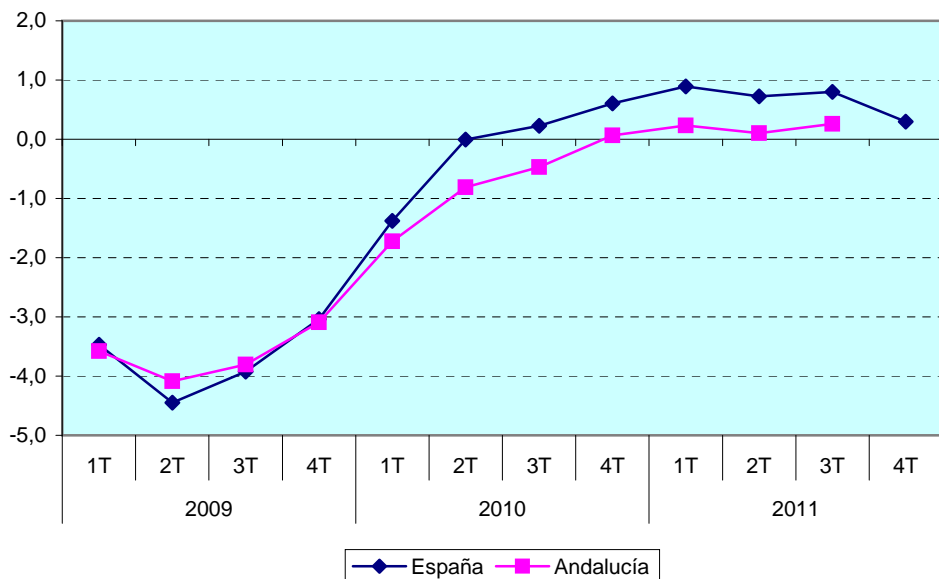
INDICADOR	MEDIA 2006-2008	2009	2010	2011 ⁽¹⁾	Último Dato
INDICADORES EMPRESARIALES					
1. Sociedades creadas	-10,8	-19,5	-2,0	12,1	23,7 Nov. 2011
2. Sociedades disueltas	21,8	2,0	0,7	2,7	1,8 Nov. 2011
3. Número de empresas activas	4,1	-2,4	-3,5	s.d.	s.d.
4. Matriculación de vehículos industriales	-18,6	-44,2	3,8	-16,2	-18,5 Dic. 2011
5. Inversión extranjera	-17,7	39,6	287,3	-72,6	24,6 III Tr. 2011
6. Inversión española en el exterior	18,1	-65,7	101,8	-15,6	-88,8 III Tr. 2011

s.d.= Sin Datos

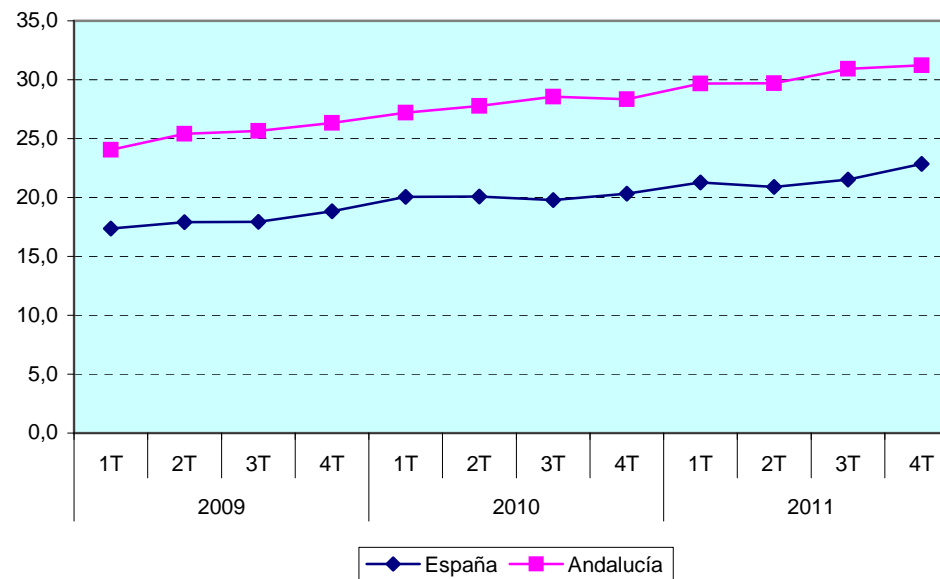
COMENTARIOS

- El crecimiento económico está siendo más débil que en el conjunto nacional, sólo apoyado por el aumento de la producción en el sector servicios y en la agricultura. La industria y la construcción prosiguen su caída, si bien más moderada que en ejercicios anteriores.
- Aumenta la ratio de deuda pública sobre el PIB, si bien ésta se encuentra casi tres puntos porcentuales por debajo de la media nacional.
- Las exportaciones siguen creciendo a tasas más elevadas que las nacionales. Sin embargo, durante 2011 se está registrando un mayor aumento de las importaciones con respecto al año anterior, lo que está produciendo un empeoramiento del saldo comercial exterior.
- La caída en los créditos concedidos al sector privado duplican a las del conjunto de España, mientras que los depósitos bancarios han crecido menos que en el ámbito nacional. Continúa el ajuste del sector financiero mediante el cierre de oficinas bancarias. Empeoran los datos de deudores concursados y efectos de comercio impagados en los últimos meses del año, mostrando peores registros que el conjunto español.
- Vuelve a aumentar la población activa y se reduce todavía más el empleo. Como consecuencia, la tasa de paro ha crecido en más de dos puntos con respecto a 2010. Al igual que en España, en el último trimestre del año empeoran los datos de empleo, como se desprende de las cifras de afiliados a la Seguridad Social en noviembre y diciembre. Sin embargo, los contratos aumentan más de un 6% en diciembre, respecto al mismo mes de 2010.
- Los indicadores sectoriales muestran una continuidad en la caída de la producción industrial, tanto la de bienes de consumo, como la de inversión. La actividad constructora sigue registrando tasas negativas muy elevadas, aunque más moderadas que las del año anterior. Las cifras del sector turístico, relativas a viajeros y pernoctaciones, crecen el triple en 2011 respecto al año anterior, si bien la recuperación ha sido inferior a la del conjunto de España. La actividad comercial se resiente de forma significativa en 2011, por la caída del consumo privado.
- Durante 2011 ha cambiado la tendencia y el ritmo de creación de sociedades es casi cinco veces más que el de disolución de sociedades. La inversión extranjera desciende en lo que va de año, al igual que la inversión andaluza en el exterior.

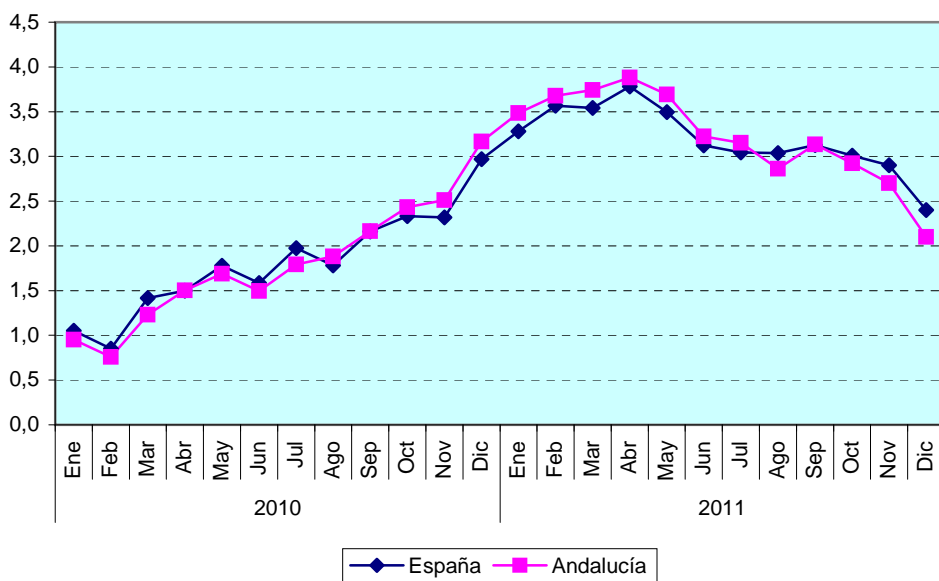
Evolución del PIB (Variaciones de volumen)



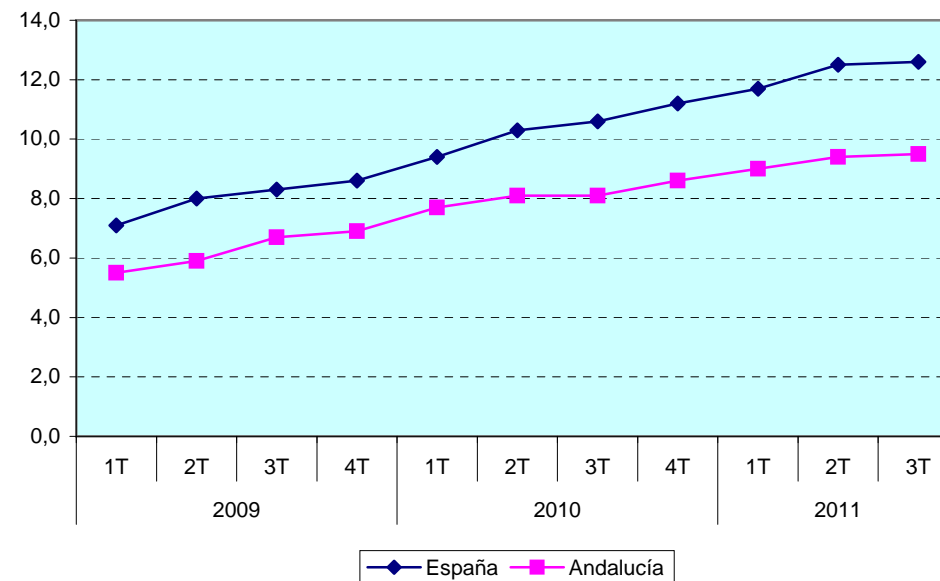
Tasas de Paro (% población activa)



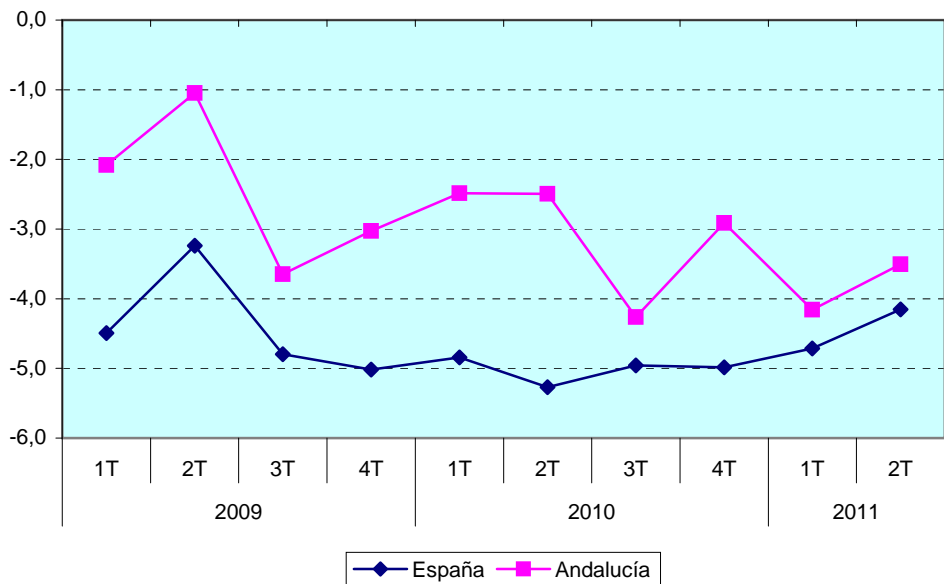
Inflación (Variación interanual IPC)



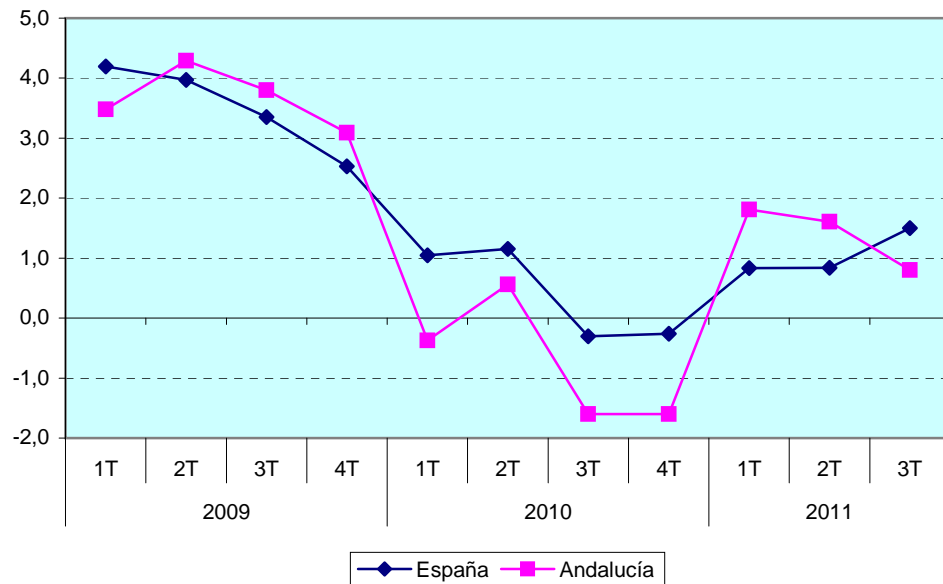
Ratio Deuda Pública sobre PIB (%)



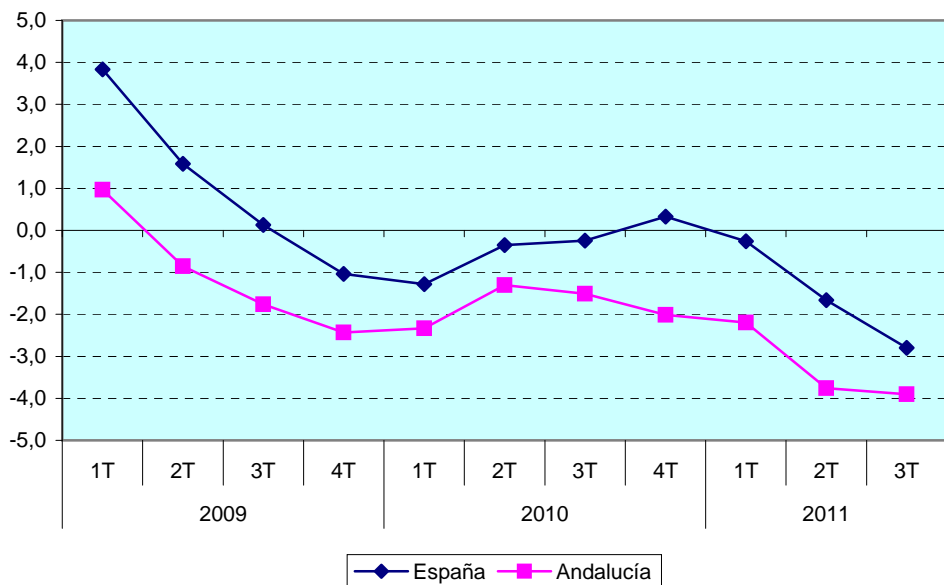
Saldo Comercial Exterior respecto al PIB (%)



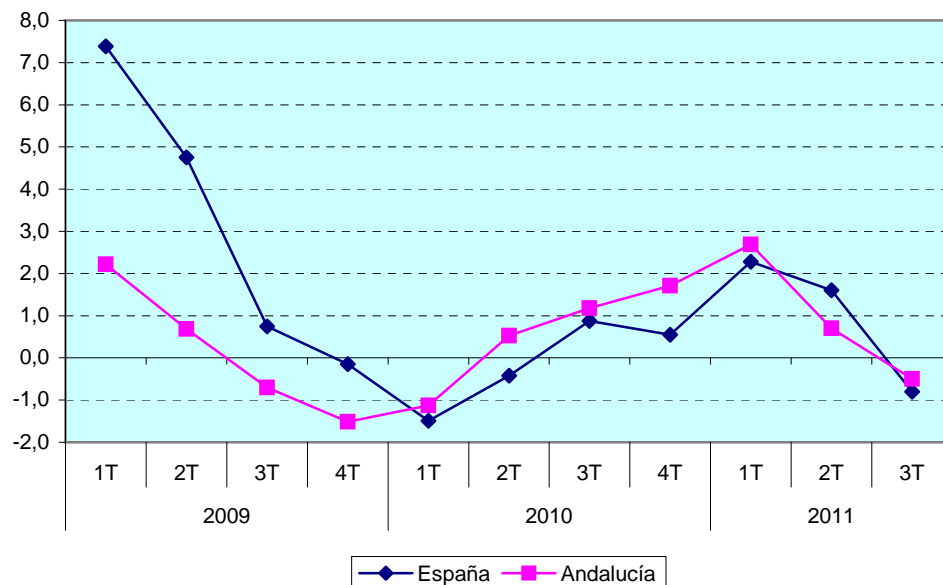
Coste Laboral Total (Variaciones interanuales)



Evolución de los créditos al sector privado



Evolución de los depósitos del sector privado



INDICADORES DE COYUNTURA ECONÓMICA

Actualizados a 31 de Enero de 2012

ESPAÑA

INDICADOR	MEDIA 2006-2008	2009	2010	2011 ⁽¹⁾	Último Dato
INDICADORES BÁSICOS					
1. PIB (Variaciones de volumen)	3,0	-3,7	-0,1	0,7	0,3 IV Tr. 2011
Agricultura	0,7	1,0	-1,3	0,3	0,0 III Tr. 2011
Energía	2,3	-6,4	3,0	2,2	0,9 III Tr. 2011
Industria	0,3	-13,6	0,9	2,9	3,1 III Tr. 2011
Construcción	2,7	-6,2	-6,3	-3,6	-2,9 III Tr. 2011
Servicios	4,0	-1,0	0,5	1,0	0,8 III Tr. 2011
2. Tasa de Paro (EPA)	9,3	18,0	20,1	21,6	22,9 IV Tr. 2011
3. Precios (IPC)	3,5	-0,3	1,8	3,2	2,4 Dic. 2011
4. Saldo AA.PP (% s. PIB)	0,2	-11,2	-9,3	-7,5(p)	-1,5 III Tr. 2011
5. Deuda pública (% s. PIB)	6,0	7,7	10,1	12,3	12,6 III Tr. 2011
6. Exportaciones	6,9	-15,5	16,8	15,4	13,5 Nov. 2011
7. Importaciones	6,9	-27,3	16,5	9,3	4,1 Nov. 2011

(1) Media del periodo disponible

(p) Previsión para el cierre del año

INDICADOR	MEDIA 2006-2008	2009	2010	2011 ⁽¹⁾	Último Dato
INDICADORES FINANCIEROS					
1. Créditos al sector privado	19,1	1,1	-0,4	-1,6	-2,8 III Tr. 2011
2. Depósitos del sector privado	13,6	3,1	-0,1	1,0	-0,8 III Tr. 2011
3. Número de oficinas bancarias	3,7	-2,1	-2,8	-6,0	-7,6 III Tr. 2011
4. Deudores concursados	67,6	87,9	-4,9	14,9	25,8 III Tr. 2011
5. Efectos de comercio impagados	38,8	-34,8	-46,0	-3,5	11,2 Nov. 2011
INDICADORES SOCIALES					
1. Población Activa (EPA)	3,0	0,8	0,2	0,1	-0,1 IV Tr. 2011
2. Población Ocupada (EPA)	2,2	-6,8	-2,3	-1,9	-3,3 IV Tr. 2011
3. Población Parada (EPA)	12,4	60,2	11,6	6,4	8,8 IV Tr. 2011
4. Paro Registrado (SEPE)	7,7	43,5	11,4	4,8	7,9 Dic. 2011
5. Coste laboral por trabajador y mes	4,5	3,5	0,4	1,0	1,5 III Tr. 2011
6. Afiliados a la Seguridad Social	2,2	-5,7	-1,9	-1,5	-2,1 Dic. 2011
7. Contratos registrados (SEPE)	-0,4	-15,5	2,8	0,1	-2,0 Dic. 2011

INDICADOR	MEDIA 2006-2008	2009	2010	2011 ⁽¹⁾	Último Dato
INDICADORES SECTORIALES					
1. INDUSTRIA					
IPI General	-0,3	-16,2	0,9	-1,4	-7,0 Nov. 2011
IPI Bienes de Consumo	-0,1	-8,8	0,9	-1,2	-4,3 Nov. 2011
IPI Bienes de Inversión	1,3	-22,5	-3,3	1,1	-7,4 Nov. 2011
2. CONSTRUCCIÓN					
Viviendas iniciadas	-19,8	-51,5	-22,4	-23,8	-26,6 III Tr. 2011
Viviendas terminadas	2,4	-32,9	-34,8	-39,2	-17,7 III Tr. 2011
Licitación oficial	1,3	-1,8	-33,0	-34,4	-30,9 III Tr. 2011
Número de hipotecas urbanas	-9,7	-17,2	-10,8	-31,5	-32,6 Nov. 2011
Compraventas de viviendas	-13,0	-17,8	5,9	-29,4	6,3 III Tr. 2011
Precios vivienda libre	5,6	-7,4	-3,9	-5,2	-5,6 III Tr. 2011
3. TURISMO					
Viajeros alojados	5,8	-7,1	6,2	4,3	-1,0 Dic.2011
Pernoctaciones	3,1	-6,5	6,4	7,3	2,1 Dic.2011
Grado de ocupación hotelera	-0,3	-8,0	3,3	4,9	2,0 Dic.2011
Personal empleado	3,8	-6,4	1,2	2,1	-1,1 Dic.2011
4. COMERCIO					
Índice General comercio minorista	-0,4	-5,6	-1,7	-5,7	-7,2 Nov. 2011
Índice de ventas en grandes superficies	-0,3	-5,6	-1,9	-7,0	-9,8 Nov. 2011
Matriculación de turismos	-10,0	-18,1	3,0	-19,2	-4,4 Dic. 2011

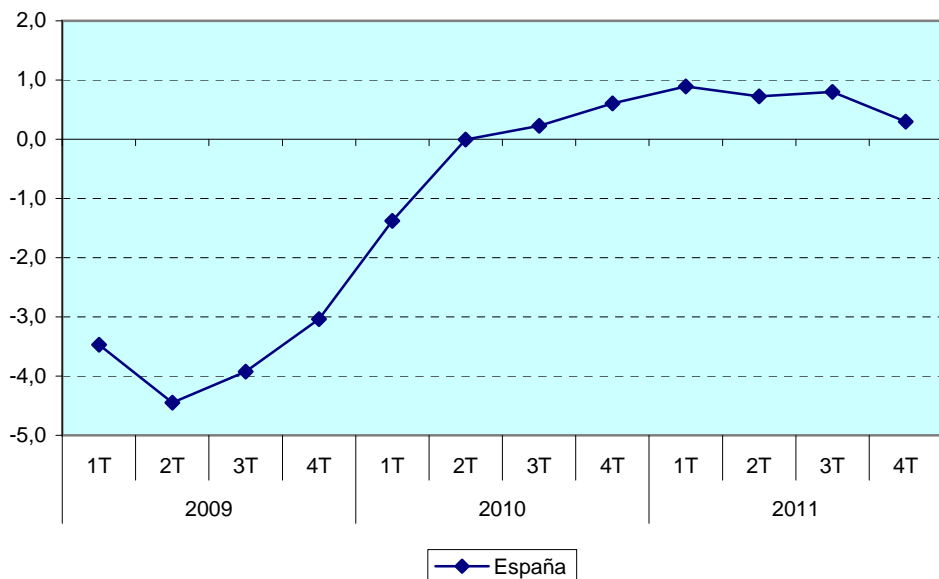
INDICADOR	MEDIA 2006-2008	2009	2010	2011 ⁽¹⁾	Último Dato
INDICADORES EMPRESARIALES					
1. Sociedades creadas	-8,1	-24,5	2,2	6,0	8,5 Nov. 2011
2. Sociedades disueltas	22,2	7,4	6,2	8,0	4,9 Nov. 2011
3. Número de empresas activas	3,8	-1,9	-3,1	s.d.	s.d.
4. Matriculación de vehículos industriales	-14,0	-40,1	7,1	-6,8	-14,2 Dic. 2011
5. Inversión extranjera	56,7	-58,4	-8,5	152,9	11,1 III Tr. 2011
6. Inversión española en el exterior	31,5	-46,4	46,8	-16,3	-87,4 III Tr. 2011

s.d.= Sin Datos

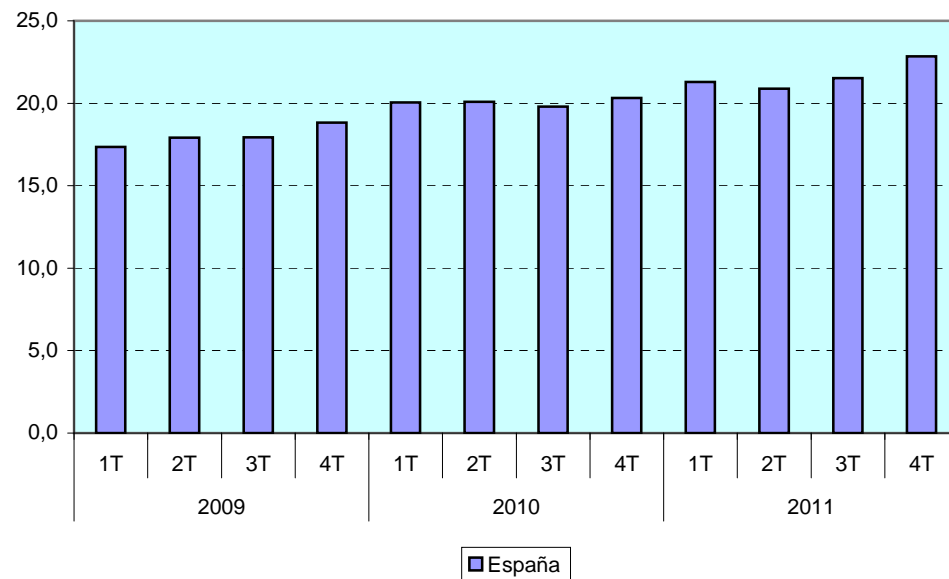
COMENTARIOS

- El indicador adelantado del PIB en el IV Trimestre ha sido peor del esperado, anotando un 0,3% de incremento en términos interanuales, con lo que el cierre del año se sitúa en el 0,7%. Los sectores de industria y servicios han contribuido positivamente al avance del PIB.
- Los últimos datos sobre el gasto presupuestario de las AA.PP. reflejan un empeoramiento del déficit, que podrían situarse en torno al 7,5%-8% del PIB en el conjunto de 2011. Las causas se encuentran en la desviación producida por las CC.AA. y en una reducción de los ingresos previstos.
- Buen comportamiento del sector exterior durante 2011, registrándose tasas elevadas de crecimiento en las exportaciones y una mayor contención de las importaciones respecto al año anterior, lo que contribuirá a mejorar el saldo comercial exterior.
- Continúa el descenso en los créditos concedidos al sector privado, observándose una leve recuperación de los depósitos bancarios, sobre todo en la primera mitad del año. El ajuste del sector financiero sigue su proceso, duplicando la tasa de variación negativa que se registró en 2010 en cuanto a número de oficinas bancarias. Empeoran los datos de deudores concursados y efectos de comercio impagados, respecto al año anterior.
- El empleo ha reducido su caída en 2011, aunque en el último trimestre se ha registrado un empeoramiento respecto a los trimestres precedentes. Los parados vuelven a crecer, situando la tasa de paro en su máximo desde el inicio de la crisis. Las cifras de afiliados a la Seguridad Social y de contratos registrados en el mes de diciembre caen más que la media del año.
- A nivel sectorial se observa un empeoramiento de la producción industrial de bienes de consumo y una recuperación de la de bienes de inversión. Se intensifica la caída en los principales indicadores de la construcción, mientras que el turismo se consolida tras remontar en 2010. El descenso del consumo de los hogares se aprecia con nitidez en las ventas del sector comercio y en la matriculación de turismos.
- El buen dato es el significativo incremento registrado en lo que va de año de la inversión extranjera, de forma contraria a la inversión española en el exterior.

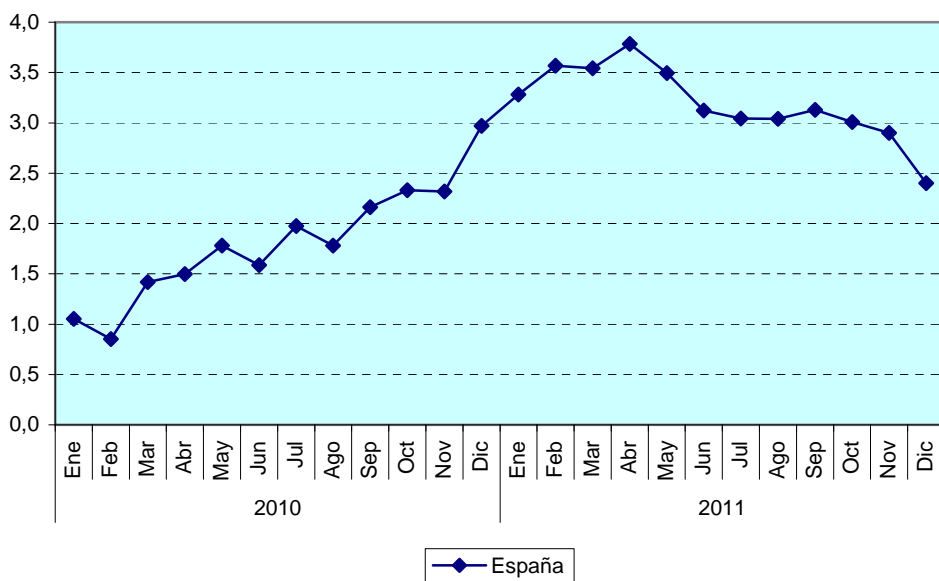
Evolución del PIB (Variaciones de volumen)



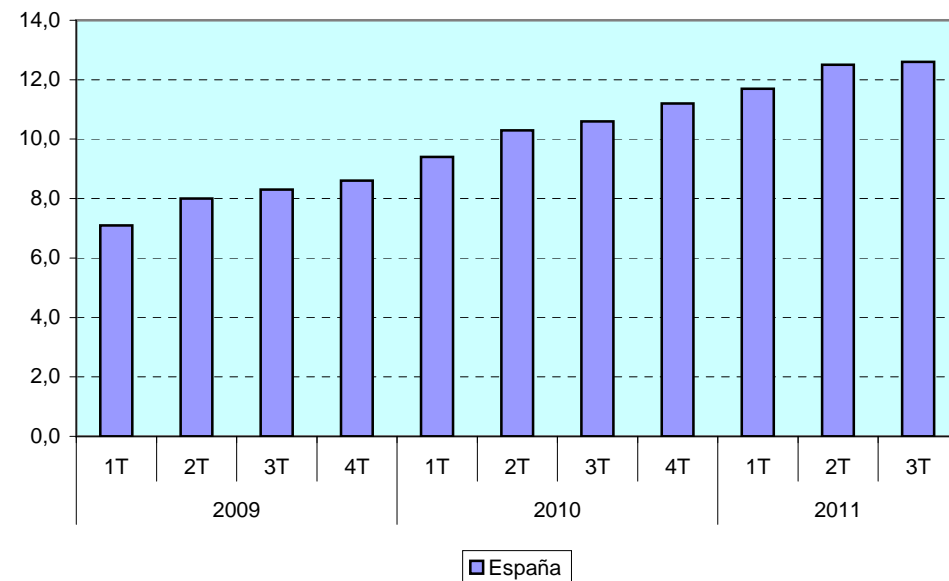
Tasas de Paro (% población activa)



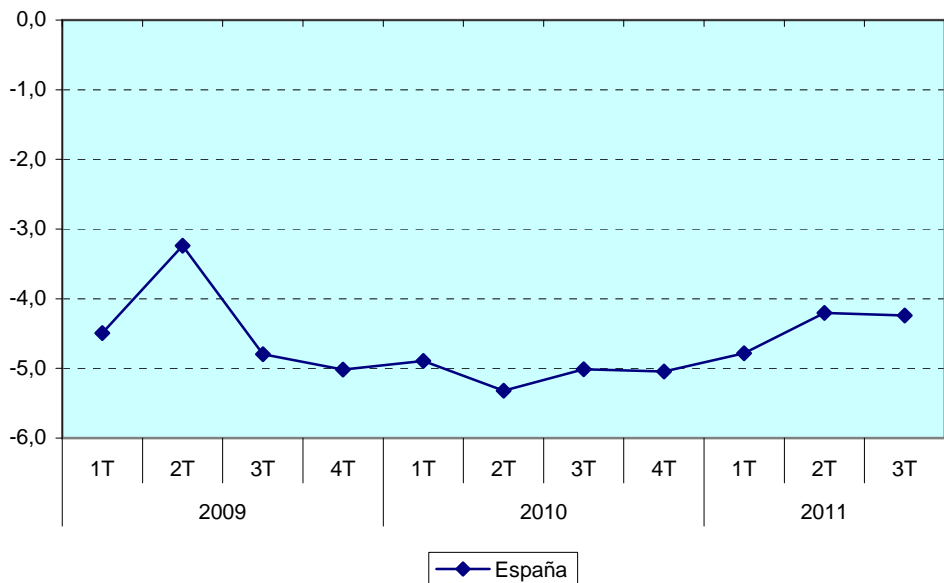
Inflación (Variación interanual IPC)



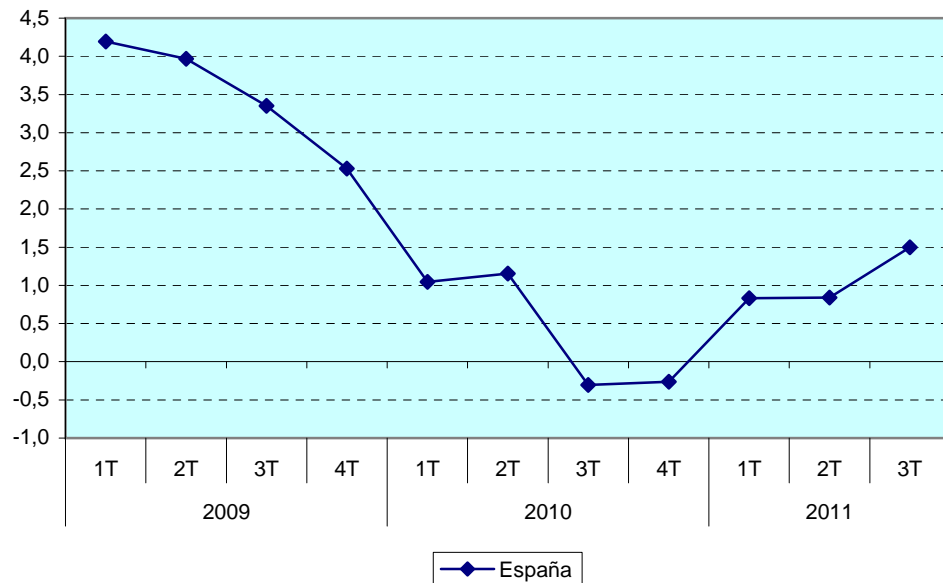
Ratio Deuda Pública sobre PIB (%)



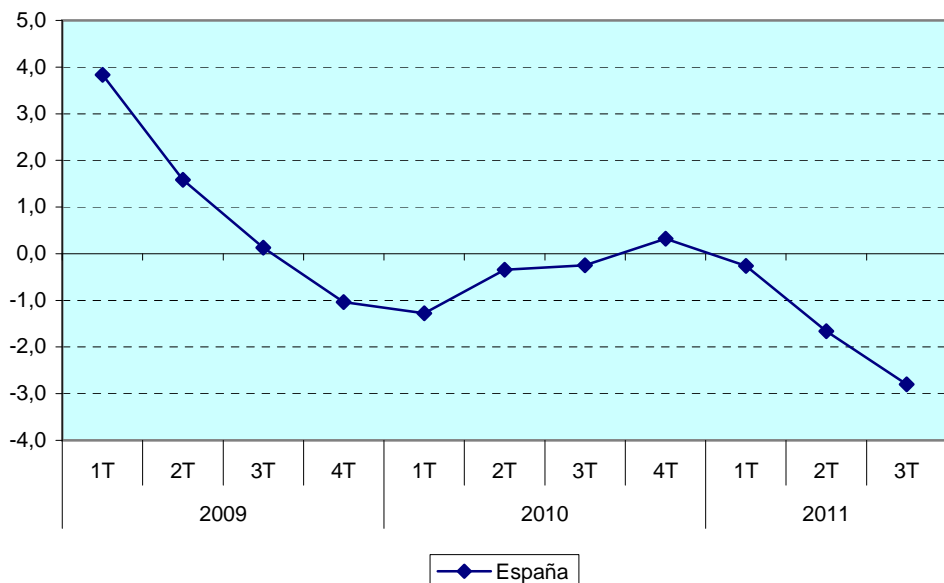
Saldo Comercial Exterior respecto al PIB (%)



Coste Laboral Total (Variaciones interanuales)



Evolución de los créditos al sector privado



Evolución de los depósitos del sector privado

